

Shadows – Première partie

David Odin

Décembre 2007

- 1 INTRODUCTION
- 2 OMBRES PROJETÉES
- 3 STENCIL SHADOWS
- 4 EXTENTIONS POSSIBLES

Les ombres portées sont importantes pour le réalisme de votre scène :

- Indice visuel (permet de connaître la hauteur d'un objet)

Les ombres portées sont importantes pour le réalisme de votre scène :

- Indice visuel (permet de connaître la hauteur d'un objet)
- Renforce la crédibilité des autres techniques d'éclairage

- Projection du modèle sur un plan, en noir.

DIFFÉRENTES APPROCHES

- Projection du modèle sur un plan, en noir.
- Parallèle ou centrale

DIFFÉRENTES APPROCHES

- Projection du modèle sur un plan, en noir.
- Parallèle ou centrale
- Stencil shadows

DIFFÉRENTES APPROCHES

- Projection du modèle sur un plan, en noir.
- Parallèle ou centrale
- Stencil shadows
- Shadow maps

DIFFÉRENTES APPROCHES

- Projection du modèle sur un plan, en noir.
- Parallèle ou centrale
- Stencil shadows
- Shadow maps
- Soft edges

DIFFÉRENTES APPROCHES

- Projection du modèle sur un plan, en noir.
- Parallèle ou centrale
- Stencil shadows
- Shadow maps
- Soft edges
- Raytracing

DIFFÉRENTES APPROCHES

- Projection du modèle sur un plan, en noir.
- Parallèle ou centrale
- Stencil shadows
- Shadow maps
- Soft edges
- Raytracing
- etc.

SHADOWS – PLAN

- 1 INTRODUCTION
- 2 OMBRES PROJÉTÉES**
- 3 STENCIL SHADOWS
- 4 EXTENTIONS POSSIBLES

$$z = 0$$

- Technique d'ombrage la plus simple

$$z = 0$$

- Technique d'ombrage la plus simple
- On dessine simplement le modèle en noir

$$z = 0$$

- Technique d'ombrage la plus simple
- On dessine simplement le modèle en noir
- Les coordonnées des vertices sont alors $(x, y, 0)$

RÉSULTAT



- Amélioration de la méthode $z = 0$

PROJECTION CENTRALE

- Amélioration de la méthode $z = 0$
- Prise en compte de la position de la source de lumière

PROJECTION CENTRALE

- Amélioration de la méthode $z = 0$
- Prise en compte de la position de la source de lumière
- Chaque point S de l'ombre est calculé comme le projeté du point V du modèle sur un plan P par la projection centrée sur la source de lumière L

PROJECTION CENTRALE

- Amélioration de la méthode $z = 0$
- Prise en compte de la position de la source de lumière
- Chaque point S de l'ombre est calculé comme le projeté du point V du modèle sur un plan P par la projection centrée sur la source de lumière L

- Amélioration de la méthode $z = 0$
- Prise en compte de la position de la source de lumière
- Chaque point S de l'ombre est calculé comme le projeté du point V du modèle sur un plan P par la projection centrée sur la source de lumière L

On a les relations suivantes :

$$S = L + \alpha(V - L)$$

$$S \in P$$

avec

$$P = (a, b, c, d)$$

$$L = (l_x, l_y, l_z, l_w)$$

On cherche la matrice M qui transforme V en S .
La formule de cette matrice est étonnamment simple :

$$M = P \cdot LI - L^T x P$$

On cherche la matrice M qui transforme V en S .

La formule de cette matrice est étonnamment simple :

$$M = P \cdot LI - L^T x P$$

$$M = P \cdot L \begin{pmatrix} 1 & 0 & 0 & 0 \\ 0 & 1 & 0 & 0 \\ 0 & 0 & 1 & 0 \\ 0 & 0 & 0 & 1 \end{pmatrix} - \begin{pmatrix} l_x \\ l_y \\ l_z \\ l_w \end{pmatrix} (a \quad b \quad c \quad d)$$

On cherche la matrice M qui transforme V en S .

La formule de cette matrice est étonnamment simple :

$$M = P \cdot LI - L^T x P$$

$$M = P \cdot L \begin{pmatrix} 1 & 0 & 0 & 0 \\ 0 & 1 & 0 & 0 \\ 0 & 0 & 1 & 0 \\ 0 & 0 & 0 & 1 \end{pmatrix} - \begin{pmatrix} l_x \\ l_y \\ l_z \\ l_w \end{pmatrix} (a \quad b \quad c \quad d)$$

$$M = \begin{pmatrix} P \cdot L & 0 & 0 & 0 \\ 0 & P \cdot L & 0 & 0 \\ 0 & 0 & P \cdot L & 0 \\ 0 & 0 & 0 & P \cdot L \end{pmatrix} - \begin{pmatrix} l_x \cdot a & l_x \cdot b & l_x \cdot c & l_x \cdot d \\ l_y \cdot a & l_y \cdot b & l_y \cdot c & l_y \cdot d \\ l_z \cdot a & l_z \cdot b & l_z \cdot c & l_z \cdot d \\ l_w \cdot a & l_w \cdot b & l_w \cdot c & l_w \cdot d \end{pmatrix}$$

UN PEU DE MATH : RÉSULTAT

$$M = \begin{pmatrix} P \cdot L - l_x \cdot a & -l_x \cdot b & -l_x \cdot c & -l_x \cdot d \\ -l_y \cdot a & P \cdot L - l_y \cdot b & -l_y \cdot c & -l_y \cdot d \\ -l_z \cdot a & -l_z \cdot b & P \cdot L - l_z \cdot c & -l_z \cdot d \\ -l_w \cdot a & -l_w \cdot b & -l_w \cdot c & P \cdot L - l_w \cdot d \end{pmatrix}$$

UN PEU DE MATH : RÉSULTAT

$$M = \begin{pmatrix} P \cdot L - l_x \cdot a & -l_x \cdot b & -l_x \cdot c & -l_x \cdot d \\ -l_y \cdot a & P \cdot L - l_y \cdot b & -l_y \cdot c & -l_y \cdot d \\ -l_z \cdot a & -l_z \cdot b & P \cdot L - l_z \cdot c & -l_z \cdot d \\ -l_w \cdot a & -l_w \cdot b & -l_w \cdot c & P \cdot L - l_w \cdot d \end{pmatrix}$$

Note : Si $P = (0, 0, 1, 0)$ et $L = (0, 0, 1, 0)$, on retrouve le cas “z = 0”.

$$M = \begin{pmatrix} 1-0 & -0 & -0 & -0 \\ -0 & 1-0 & -0 & -0 \\ -0 & -0 & 1-1 & -0 \\ -0 & -0 & -0 & 1-0 \end{pmatrix} = \begin{pmatrix} 1 & 0 & 0 & 0 \\ 0 & 1 & 0 & 0 \\ 0 & 0 & 0 & 0 \\ 0 & 0 & 0 & 1 \end{pmatrix}$$

C'est bien la matrice qui “fait z = 0”.

RÉSULTAT



AVANTAGES / INCONVÉNIENTS

Avantages :

Avantages :

- Très facile à implémenter

Avantages :

- Très facile à implémenter
- Très rapide dans ses cas d'utilisation

Avantages :

- Très facile à implémenter
- Très rapide dans ses cas d'utilisation

Inconvénients

- Limité aux surfaces planes illimitée.

Avantages :

- Très facile à implémenter
- Très rapide dans ses cas d'utilisation

Inconvénients

- Limité aux surfaces planes illimitée.
- Ombre unie ou pleine d'artefacts, souvent noire.

Avantages :

- Très facile à implémenter
- Très rapide dans ses cas d'utilisation

Inconvénients

- Limité aux surfaces planes illimitée.
- Ombre unie ou pleine d'artefacts, souvent noire.
- Assez peu réaliste finalement

UTILISATION D'UN STENCIL BUFFER

L'utilisation d'un stencil buffer peut améliorer le processus pour :

- limiter les ombres aux surfaces réelles

UTILISATION D'UN STENCIL BUFFER

L'utilisation d'un stencil buffer peut améliorer le processus pour :

- limiter les ombres aux surfaces réelles
- utiliser une texture différente pour les parties à l'ombre.

UTILISATION D'UN STENCIL BUFFER

L'utilisation d'un stencil buffer peut améliorer le processus pour :

- limiter les ombres aux surfaces réelles
- utiliser une texture différente pour les parties à l'ombre.

UTILISATION D'UN STENCIL BUFFER

L'utilisation d'un stencil buffer peut améliorer le processus pour :

- limiter les ombres aux surfaces réelles
- utiliser une texture différente pour les parties à l'ombre.

Fonctions importantes :

```
void glStencilFunc (GLenum func, // type de test  
                  GLint ref, // valeur de comparaison  
                  GLuint mask); // masque de bits pour la comparaison.
```

Cette fonction permet de choisir la fonction de comparaison du test stencil ainsi que la valeur de référence et l'ensemble des bits concernés. La fonction de comparaison est à prendre parmi `GL_NEVER`, `GL_LESS`, `GL_LEQUAL`, `GL_GREATER`, `GL_GEQUAL`, `GL_EQUAL`, `GL_NOTEQUAL`, **OU** `GL_ALWAYS`

UTILISATION D'UN STENCIL BUFFER

L'utilisation d'un stencil buffer peut améliorer le processus pour :

- limiter les ombres aux surfaces réelles
- utiliser une texture différente pour les parties à l'ombre.

Fonctions importantes :

```
void glStencilFunc (GLenum func, // type de test  
                  GLint ref, // valeur de comparaison  
                  GLuint mask); // masque de bits pour la comparaison.
```

```
void glStencilMask (GLuint mask); // mask vaut souvent ~0
```

permet de choisir quels bits du stencil buffer peuvent être écrits.

UTILISATION D'UN STENCIL BUFFER

L'utilisation d'un stencil buffer peut améliorer le processus pour :

- limiter les ombres aux surfaces réelles
- utiliser une texture différente pour les parties à l'ombre.

Fonctions importantes :

```
void glStencilFunc (GLenum func, // type de test
                  GLint ref, // valeur de comparaison
                  GLuint mask); // masque de bits pour la comparaison.
```

```
void glStencilMask (GLuint mask); // mask vaut souvent ~0
```

```
void glStencilOp (GLenum sfail, // si le test stencil foire
                 GLenum dpfail, // si le test de profondeur foire
                 GLenum dpass); // si les tests reussissent.
```

C'est avec cette fonction que l'on peut modifier le stencil buffer pour chaque pixel, suivant la réussite ou l'échec des tests stencil et de profondeur. Chacun des paramètres peut être : `GL_KEEP`, `GL_ZERO`, `GL_REPLACE`, `GL_INCR`, `GL_INCR_WRAP`, `GL_DECR`, `GL_DECR_WRAP`, **OU** `GL_INVERT`

- Comment utiliser le stencil buffer (les trois fonctions précédentes) pour limiter la projection d'ombre à un quadrilatère (la surface d'une table par exemple) ?

- Comment utiliser le stencil buffer (les trois fonctions précédentes) pour limiter la projection d'ombre à un quadrilatère (la surface d'une table par exemple) ?
- Comment utiliser le stencil buffer pour utiliser une texture particulière pour les ombres ?

SHADOWS – PLAN

- 1 INTRODUCTION
- 2 OMBRES PROJETÉES
- 3 STENCIL SHADOWS**
- 4 EXTENTIONS POSSIBLES

Les “stencil shadows” sont une méthode pour obtenir des ombres en implémentant des “shadows volumes” à l’aide du stencil buffer.

Les “stencil shadows” sont une méthode pour obtenir des ombres en implémentant des “shadows volumes” à l’aide du stencil buffer. L’algorithme se décompose en plusieurs étapes :

- Création de la géométrie du *shadow volume*

Les “stencil shadows” sont une méthode pour obtenir des ombres en implémentant des “shadows volumes” à l’aide du stencil buffer. L’algorithme se décompose en plusieurs étapes :

- Création de la géométrie du *shadow volume*
- Dessin de la scène éclairée

Les “stencil shadows” sont une méthode pour obtenir des ombres en implémentant des “shadows volumes” à l’aide du stencil buffer. L’algorithme se décompose en plusieurs étapes :

- Création de la géométrie du *shadow volume*
- Dessin de la scène éclairée
- Dessin du *shadow volume* dans le stencil buffer d’une manière bien particulière

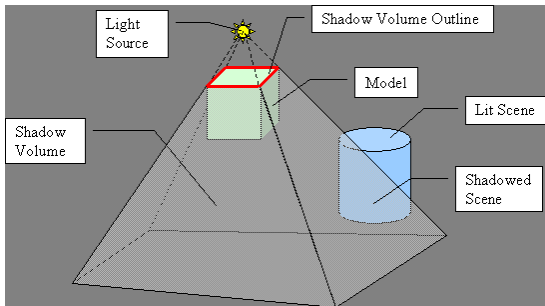
Les “stencil shadows” sont une méthode pour obtenir des ombres en implémentant des “shadows volumes” à l’aide du stencil buffer. L’algorithme se décompose en plusieurs étapes :

- Création de la géométrie du *shadow volume*
- Dessin de la scène éclairée
- Dessin du *shadow volume* dans le stencil buffer d’une manière bien particulière
- Redessin de la scène ombrée, en utilisant le résultat du stencil buffer

Les “stencil shadows” sont une méthode pour obtenir des ombres en implémentant des “shadows volumes” à l’aide du stencil buffer. L’algorithme se décompose en plusieurs étapes :

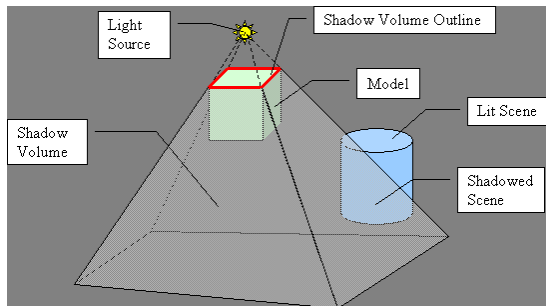
- Création de la géométrie du *shadow volume*
- Dessin de la scène éclairée
- Dessin du *shadow volume* dans le stencil buffer d’une manière bien particulière
- Redessin de la scène ombrée, en utilisant le résultat du stencil buffer
- Note : contrairement à ce qu’il se passe avec les shadows maps, la caméra ne change pas de position pendant tout le procédé.

CRÉATION DU SHADOW VOLUME



- Le shadow volume est un tronc de pyramide limité par une face du modèle (en rouge) et quatre (si la face est un quadrilatère) quads (en clair sur la figure).

CRÉATION DU SHADOW VOLUME



- Le shadow volume est un tronc de pyramide limité par une face du modèle (en rouge) et quatre (si la face est un quadrilatère) quads (en clair sur la figure).
- Ces quads sont théoriquement illimité (et on peut créer des quads illimités en OpenGL...) même si en pratique, on les limite souvent à la taille de la scène.

SHADOW VOLUME

- Chaque bord $[AB]$ crée donc un quad $(A, B, B1, A1)$

SHADOW VOLUME

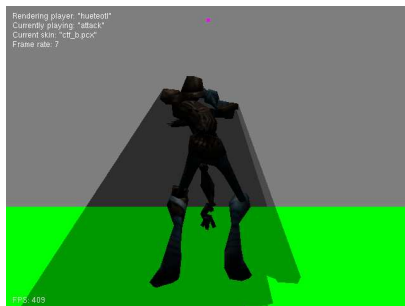
- Chaque bord $[AB]$ crée donc un quad $(A, B, B1, A1)$
- $A1 = L + (A - L) * \textit{infini}$ (en pratique infini peut être égal à 100 ou 1000 si la lampe ne touche pas le modèle)

SHADOW VOLUME

- Chaque bord $[AB]$ crée donc un quad $(A, B, B1, A1)$
- $A1 = L + (A - L) * \text{infini}$ (en pratique infini peut être égal à 100 ou 1000 si la lampe ne touche pas le modèle)
- Attention ! L'ordre des points est important.

SHADOW VOLUME

- Chaque bord $[AB]$ crée donc un quad $(A, B, B1, A1)$
- $A1 = L + (A - L) * \text{infini}$ (en pratique infini peut être égal à 100 ou 1000 si la lampe ne touche pas le modèle)
- Attention ! L'ordre des points est important.
- Ces quads sont faciles à calculer, et si on les affiche, on obtient quelque chose comme ceci :



- Maintenant, on peut dessiner les quads dans le stencil buffer, et savoir quels sont les points à l'ombre.

INTERACTION AVEC LE STENCIL BUFFER

- Maintenant, on peut dessiner les quads dans le stencil buffer, et savoir quels sont les points à l'ombre.
- Les quads sont orientés et on sait s'ils vont vers nous ou pas (front ou back).

INTERACTION AVEC LE STENCIL BUFFER

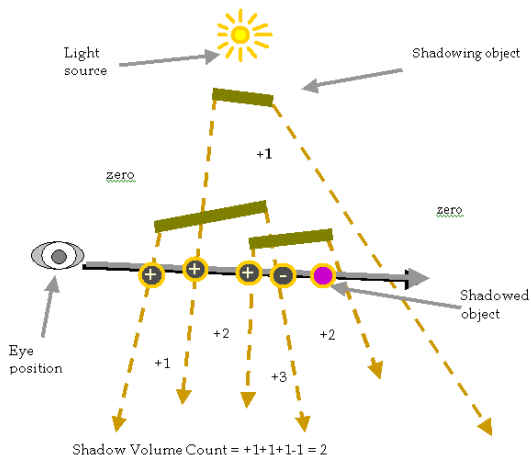
- Maintenant, on peut dessiner les quads dans le stencil buffer, et savoir quels sont les points à l'ombre.
- Les quads sont orientés et on sait s'ils vont vers nous ou pas (front ou back).
- On fait donc deux passes dans le stencil buffer. La première avec les quads 'front' qui vont incrémenter le stencil buffer, la seconde avec les quads 'back' qui vont le décrémenter.

INTERACTION AVEC LE STENCIL BUFFER

- Maintenant, on peut dessiner les quads dans le stencil buffer, et savoir quels sont les points à l'ombre.
- Les quads sont orientés et on sait s'ils vont vers nous ou pas (front ou back).
- On fait donc deux passes dans le stencil buffer. La première avec les quads 'front' qui vont incrémenter le stencil buffer, la seconde avec les quads 'back' qui vont le décrémenter.
- Le dessin se fait en désactivant l'écriture dans les buffers de couleurs et de profondeurs et le test de profondeur est réglé sur inférieur ou égal (les quads qui sont derrière le le décor ne nous intéressent pas et ne doivent pas être pris en compte).

ILLUSTRATION

L'image suivante explique comment fonctionne ce stencil buffer.



OÙ EN EST-ON ?

- À ce point, le stencil buffer contient des 0 pour les pixels éclairés et une valeur positive pour les points à l'ombre. C'est presque gagné.

OÙ EN EST-ON ?

- À ce point, le stencil buffer contient des 0 pour les pixels éclairés et une valeur positive pour les points à l'ombre. C'est presque gagné.
- Et non ! Ça ne marche pas du tout !

OÙ EN EST-ON ?

- À ce point, le stencil buffer contient des 0 pour les pixels éclairés et une valeur positive pour les points à l'ombre. C'est presque gagné.
- Et non ! Ça ne marche pas du tout !
- Il ne faut pas générer des quads d'ombres pour les bords de toutes les faces !

OÙ EN EST-ON ?

- À ce point, le stencil buffer contient des 0 pour les pixels éclairés et une valeur positive pour les points à l'ombre. C'est presque gagné.
- Et non ! Ça ne marche pas du tout !
- Il ne faut pas générer des quads d'ombres pour les bords de toutes les faces !
- Comme nos quads sont orientés, les faces qui "regardent" la lumière engendrent des cônes d'ombre, mais les autres génèrent des cônes de lumière !!!

OÙ EN EST-ON ?

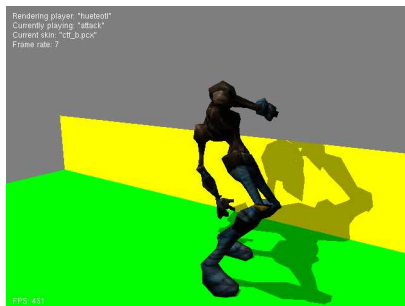
- À ce point, le stencil buffer contient des 0 pour les pixels éclairés et une valeur positive pour les points à l'ombre. C'est presque gagné.
- Et non ! Ça ne marche pas du tout !
- Il ne faut pas générer des quads d'ombres pour les bords de toutes les faces !
- Comme nos quads sont orientés, les faces qui "regardent" la lumière engendrent des cônes d'ombre, mais les autres génèrent des cônes de lumière !!!
- Il est donc important de ne tracer que les quads engendrés par les bonnes faces

OÙ EN EST-ON ?

- À ce point, le stencil buffer contient des 0 pour les pixels éclairés et une valeur positive pour les points à l'ombre. C'est presque gagné.
- Et non ! Ça ne marche pas du tout !
- Il ne faut pas générer des quads d'ombres pour les bords de toutes les faces !
- Comme nos quads sont orientés, les faces qui "regardent" la lumière engendrent des cônes d'ombre, mais les autres génèrent des cônes de lumière !!!
- Il est donc important de ne tracer que les quads engendrés par les bonnes faces
- Cela fait plus de travail pour le CPU, mais la moitié pour le GPU.

C'EST MIEUX !

En prenant tout cela en compte et en traçant un gros quad noir semi-transparent qui recouvre tout l'écran et en prenant le stencil en compte, on obtient ceci :



C'est bien mais pas parfait : il y a un point lumineux en plein milieu de l'ombre du crane !!! (D'autres points de ce type apparaissent suivant l'angle de vision et l'animation.)

DES P'TITS TROUS...

- D'où proviennent les points lumineux ?

DES P'TITS TROUS...

- D'où proviennent les points lumineux ?
- Ce sont des erreurs d'approximation.

DES P'TITS TROUS...

- D'où proviennent les points lumineux ?
- Ce sont des erreurs d'approximation.
- Beaucoup de “bords” de faces sont utilisés deux fois car ils appartiennent à deux faces qui regardent la lumière toutes les deux.

DES P'TITS TROUS...

- D'où proviennent les points lumineux ?
- Ce sont des erreurs d'approximation.
- Beaucoup de “bords” de faces sont utilisés deux fois car ils appartiennent à deux faces qui regardent la lumière toutes les deux.
- Ces bords engendrent deux quads dont les effets s'annulent l'un l'autre.

DES P'TITS TROUS...

- D'où proviennent les points lumineux ?
- Ce sont des erreurs d'approximation.
- Beaucoup de “bords” de faces sont utilisés deux fois car ils appartiennent à deux faces qui regardent la lumière toutes les deux.
- Ces bords engendrent deux quads dont les effets s'annulent l'un l'autre.
- Si les deux quads ne sont pas rendus exactement de la même façon, un trou peut se former.

DES P'TITS TROUS...

- D'où proviennent les points lumineux ?
- Ce sont des erreurs d'approximation.
- Beaucoup de “bords” de faces sont utilisés deux fois car ils appartiennent à deux faces qui regardent la lumière toutes les deux.
- Ces bords engendrent deux quads dont les effets s'annulent l'un l'autre.
- Si les deux quads ne sont pas rendus exactement de la même façon, un trou peut se former.
- Ces bords sont donc à éviter puisqu'ils n'apportent que des bêtises.

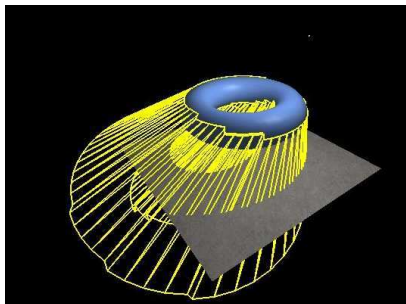
DES P'TITS TROUS...

- D'où proviennent les points lumineux ?
- Ce sont des erreurs d'approximation.
- Beaucoup de “bords” de faces sont utilisés deux fois car ils appartiennent à deux faces qui regardent la lumière toutes les deux.
- Ces bords engendrent deux quads dont les effets s'annulent l'un l'autre.
- Si les deux quads ne sont pas rendus exactement de la même façon, un trou peut se former.
- Ces bords sont donc à éviter puisqu'ils n'apportent que des bêtises.
- Il ne faut donc prendre en compte que les bords qui appartiennent à deux faces dont l'une regarde la lumière et l'autre pas.

DES P'TITS TROUS...

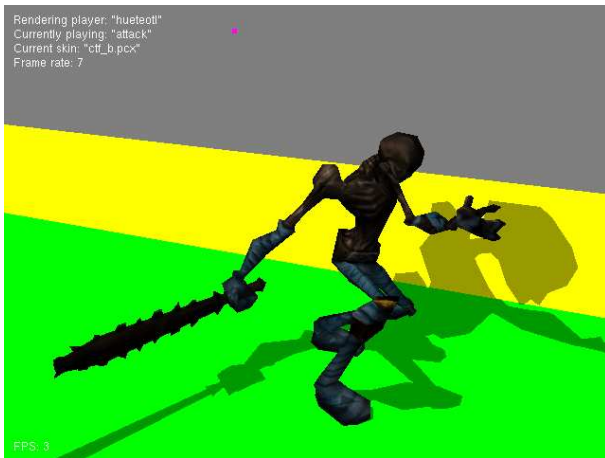
- D'où proviennent les points lumineux ?
- Ce sont des erreurs d'approximation.
- Beaucoup de “bords” de faces sont utilisés deux fois car ils appartiennent à deux faces qui regardent la lumière toutes les deux.
- Ces bords engendrent deux quads dont les effets s'annulent l'un l'autre.
- Si les deux quads ne sont pas rendus exactement de la même façon, un trou peut se former.
- Ces bords sont donc à éviter puisqu'ils n'apportent que des bêtises.
- Il ne faut donc prendre en compte que les bords qui appartiennent à deux faces dont l'une regarde la lumière et l'autre pas.
- Ces bords forment la silhouette.

Sur cette image, on voit quels sont finalement les quads à dessiner dans le stencil buffer :



RÉSULTAT

Une fois ces défauts corrigés, on obtient l'image suivante :



Passons maintenant à la partie implémentation, qui reprendra le même plan :

- calcul des adjacences

Passons maintenant à la partie implémentation, qui reprendra le même plan :

- calcul des adjacences
- calcul de la visibilité des faces par la lumière

Passons maintenant à la partie implémentation, qui reprendra le même plan :

- calcul des adjacences
- calcul de la visibilité des faces par la lumière
- dessin de la scène dans les buffers de couleurs et de profondeur

Passons maintenant à la partie implémentation, qui reprendra le même plan :

- calcul des adjacences
- calcul de la visibilité des faces par la lumière
- dessin de la scène dans les buffers de couleurs et de profondeur
- dessin du *shadow face.volume* dans le stencil buffer.

Passons maintenant à la partie implémentation, qui reprendra le même plan :

- calcul des adjacences
- calcul de la visibilité des faces par la lumière
- dessin de la scène dans les buffers de couleurs et de profondeur
- dessin du *shadow face.volume* dans le stencil buffer.
- utilisation du stencil pour dessiner les ombres.

- Étape très dépendante des données

- Étape très dépendante des données
- Peut être faite une fois pour toute à l'initialisation

- Étape très dépendante des données
- Peut être faite une fois pour toute à l'initialisation
- L'idée est de pouvoir retrouver rapidement les trois faces adjacentes à une face donnée.

- Étape très dépendante des données
- Peut être faite une fois pour toute à l'initialisation
- L'idée est de pouvoir retrouver rapidement les trois faces adjacentes à une face donnée.
- Ajout d'un tableau `next` contenant les indices des faces adjacentes.

- Il s'agit de la visibilité de la face par rapport à la lumière.

- Il s'agit de la visibilité de la face par rapport à la lumière.
- Nos faces étant orientées, on peut trouver une normale à la face.

- Il s'agit de la visibilité de la face par rapport à la lumière.
- Nos faces étant orientées, on peut trouver une normale à la face.
- Un simple produit scalaire (dot) permet de connaître la visibilité de la face

- Il s'agit de la visibilité de la face par rapport à la lumière.
- Nos faces étant orientées, on peut trouver une normale à la face.
- Un simple produit scalaire (dot) permet de connaître la visibilité de la face
- Si une face n'est pas visible, on ne créera aucun quad d'ombre pour cette face

- Il s'agit de la visibilité de la face par rapport à la lumière.
- Nos faces étant orientées, on peut trouver une normale à la face.
- Un simple produit scalaire (dot) permet de connaître la visibilité de la face
- Si une face n'est pas visible, on ne créera aucun quad d'ombre pour cette face
- Cette étape doit être faite à chaque fois que la lampe ou le modèle change (à chaque frame dans notre cas).

Simple dessin de la scène, sans le modèle qui fait de l'ombre.

Préparation du stencil buffer et autre paramètres :

```
glColorMask (0, 0, 0, 0); // on laisse tranquille ces deux  
glDepthMask (GL_FALSE); // buffers.
```

```
glEnable (GL_STENCIL_TEST); // on est la pour ca...  
glStencilFunc (GL_ALWAYS, 1, 0xffffffff); // on compare a un, mais ca reussit tout le temps.
```

```
glEnable (GL_CULL_FACE); // On active le culling, pour que seuls les faces utiles soient tracees  
glCullFace (GL_BACK);  
glDepthFunc (GL_EQUAL);
```

On trace alors les quads d'entrée en zone d'ombre dans le stencil buffer :

```
glFrontFace(GL_CCW); // on ne tracera que les faces qui sont dans le sens trigo
                        // de notre point de vue !
glStencilOp(GL_KEEP, // n'arrive jamais !
            GL_KEEP, // profondeur echoue => l'ombre est derriere, on ne fait rien
            GL_INCR); // profondeur reussit => on incremente le pixel
pour toutes les faces
  si elle est visible
    pour les 3 bords
      si la face adjacente a la face par ce bord n est pas visible
        tracer le quad A B B1 A1
```

Puis on fait pareil mais pour les autres polygones et en décrémentant :

```
glFrontFace(GL_CW); // on ne tracera que les faces qui ne sont pas dans le sens trigo
                    // de notre point de vue !
glStencilOp(GL_KEEP, // n'arrive jamais !
            GL_KEEP, // profondeur echoue => l'ombre est derriere, on ne fait rien
            GL_DECR); // profondeur reussit => on decremente le pixel
pour toutes les faces
  si elle est visible
    pour les 3 bords
      si la face adjacente a la face par ce bord n est pas visible
        tracer le quad A B B1 A1
```

UTILISATION DU STENCIL

À ce point, on peut faire ce que l'on veut avec le stencil. Le plus simple est de faire un gros quad de tout l'écran qui ne noircira que les zones où le stencil n'est pas nul :

```
glColorMask(1, 1, 1, 1); // on rebranche l'écriture

glColor4f(0.0f, 0.0f, 0.0f, 0.4f);
glEnable(GL_BLEND);
glBlendFunc(GL_SRC_ALPHA, GL_ONE_MINUS_SRC_ALPHA); // on dessine avec du noir semi transparent

glStencilFunc(GL_NOTEQUAL, 0, 0xffffffff); // on ne trace que la ou le stencil n'est pas a 0
glStencilOp(GL_KEEP, GL_KEEP, GL_KEEP); // sans jamais le modifier.

// un gros quad.
glPushMatrix ();
glLoadIdentity ();
glBegin (GL_TRIANGLE_STRIP);
    glVertex3f(-0.1f, 0.1f,-0.10f);
    glVertex3f(-0.1f,-0.1f,-0.10f);
    glVertex3f( 0.1f, 0.1f,-0.10f);
    glVertex3f( 0.1f,-0.1f,-0.10f);
glEnd ();
glPopMatrix ();
glDisable (GL_BLEND);
```

Mais on peut imaginer plein d'autres choses.

Avantages

- Assez facile à implémenter.

Avantages

- Assez facile à implémenter.
- Le shadow volume garantit que l'on peut avoir des ombres projetées sur n'importe quel forme.

Avantages

- Assez facile à implémenter.
- Le shadow volume garantit que l'on peut avoir des ombres projetées sur n'importe quel forme.

AVANTAGES / INCONVÉNIENTS

Avantages

- Assez facile à implémenter.
- Le shadow volume garantit que l'on peut avoir des ombres projetées sur n'importe quel forme.

Inconvénients

- Demande de dessiner le modèle 3 fois !

Avantages

- Assez facile à implémenter.
- Le shadow volume garantit que l'on peut avoir des ombres projetées sur n'importe quel forme.

Inconvénients

- Demande de dessiner le modèle 3 fois !
- Gros problèmes si la caméra est à l'ombre

Avantages

- Assez facile à implémenter.
- Le shadow volume garantit que l'on peut avoir des ombres projetées sur n'importe quel forme.

Inconvénients

- Demande de dessiner le modèle 3 fois !
- Gros problèmes si la caméra est à l'ombre
- Demande des calculs de visibilité, ce qui est limitant si l'application est juste au niveau CPU

Avantages

- Assez facile à implémenter.
- Le shadow volume garantit que l'on peut avoir des ombres projetées sur n'importe quel forme.

Inconvénients

- Demande de dessiner le modèle 3 fois !
- Gros problèmes si la caméra est à l'ombre
- Demande des calculs de visibilité, ce qui est limitant si l'application est juste au niveau CPU
- Les ombres sont dures.

Cette extension permet de résoudre le problème du dessin multiple du modèle en donnant des réglages différents au niveau du stencil pour les faces avant (front) et arrière (back).

Cette extension est incluse dans OpenGL 2.0

Elle ajoute les fonctions suivantes :

```
void glStencilFuncSeparate (GLenum face, // GL_FRONT ou GL_BACK
                           GLenum func, // type de test
                           GLint ref, // valeur de comparaison
                           GLuint mask); // masque de bits pour la comparaison.
void glStencilMaskSeparate (GLenum face, // GL_FRONT ou GL_BACK
                            GLuint mask); // mask vaut souvent ~0
void glStencilOpSeparate (GLenum face, // GL_FRONT ou GL_BACK
                          GLenum sfail, // si le test stencil foire
                          GLenum dpfail, // si le test de profondeur foire
                          GLenum dpass); // si les tests reussissent.
```

Ces fonctions ont le même rôles que leur équivalent sans le suffixe Separate, mais elles permettent de choisir des réglages différents pour les deux types de faces. On gagne donc une passe.

SHADOWS – PLAN

- 1 INTRODUCTION
- 2 OMBRES PROJÉTÉES
- 3 STENCIL SHADOWS
- 4 EXTENTIONS POSSIBLES**

- L'utilisation des vertex shaders (et éventuellement des geometry shaders) peut permettre d'accélérer la création du shadow volume.

- L'utilisation des vertex shaders (et éventuellement des geometry shaders) peut permettre d'accélérer la création du shadow volume.
- Carmark's reverse pour gérer le cas où la caméra est dans l'ombre

- L'utilisation des vertex shaders (et éventuellement des geometry shaders) peut permettre d'accélérer la création du shadow volume.
- Carmark's reverse pour gérer le cas où la caméra est dans l'ombre
- Suivant les cas, on utilisera z-pass ou z-fail.

- L'utilisation des vertex shaders (et éventuellement des geometry shaders) peut permettre d'accélérer la création du shadow volume.
- Carmark's reverse pour gérer le cas où la caméra est dans l'ombre
- Suivant les cas, on utilisera z-pass ou z-fail.
- Un peu de flou sur les contours de l'ombre.

- L'utilisation des vertex shaders (et éventuellement des geometry shaders) peut permettre d'accélérer la création du shadow volume.
- Carmark's reverse pour gérer le cas où la caméra est dans l'ombre
- Suivant les cas, on utilisera z-pass ou z-fail.
- Un peu de flou sur les contours de l'ombre.
- En ajoutant une passe et un FBO on peut même obtenir une ombre dont le flou dépend de la distance au point de contact (très réaliste)

- L'utilisation des vertex shaders (et éventuellement des geometry shaders) peut permettre d'accélérer la création du shadow volume.
- Carmark's reverse pour gérer le cas où la caméra est dans l'ombre
- Suivant les cas, on utilisera z-pass ou z-fail.
- Un peu de flou sur les contours de l'ombre.
- En ajoutant une passe et un FBO on peut même obtenir une ombre dont le flou dépend de la distance au point de contact (très réaliste)
- etc.